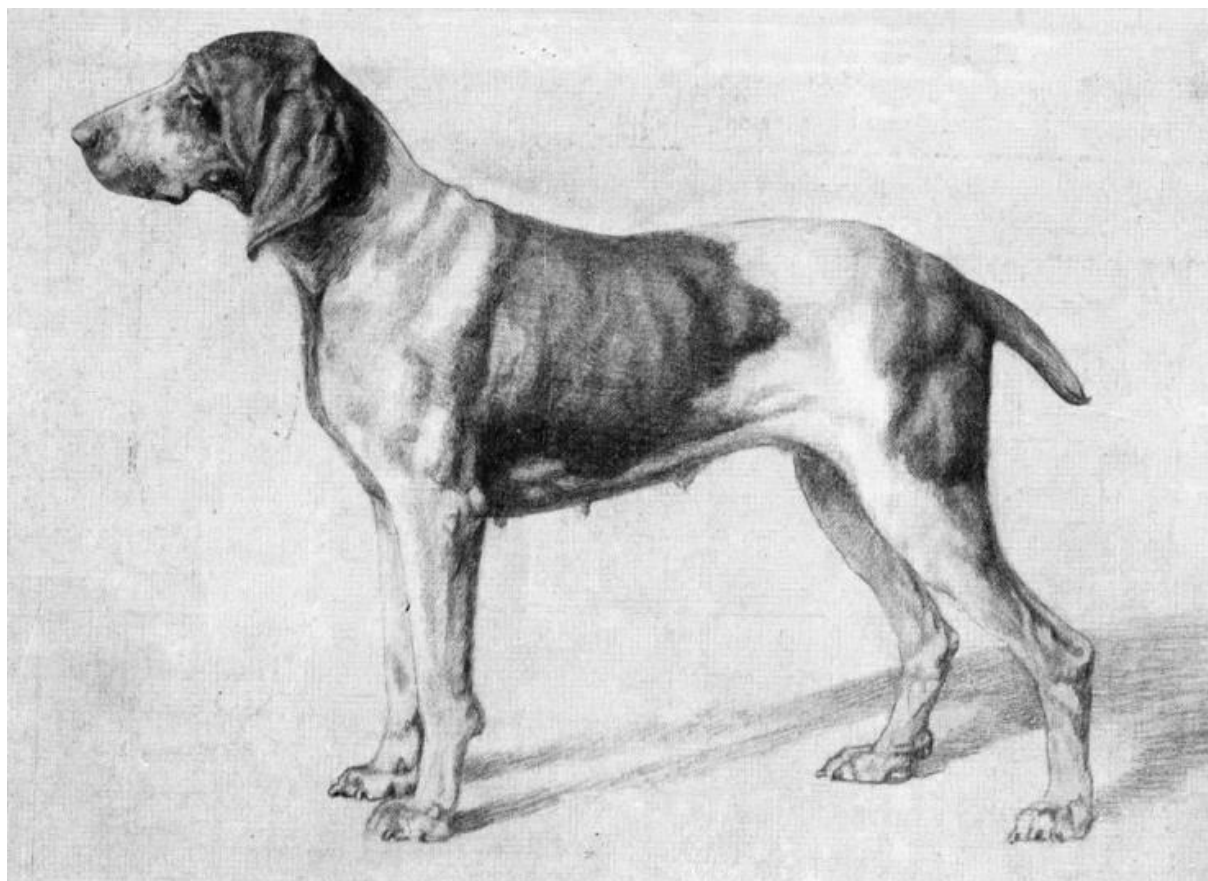


FEDERATION CYNOLOGIQUE INTERNATIONALE (AISBL)
SECRETARIAT GENERAL: 13, Place Albert 1^{er} B – 6530 Thuin (Belgique)

17.12.2015/ EN
FCI-Standard č.202

Platnost od 1.1.2016

ITALSKÝ OHAŘ / BRACCO ITALIANO



Překlad z anglického originálu: ing. Iva Černohubová

ZEMĚ PŮVODU: Itálie

DATUM PUBLIKACE PLATNÉHO OFICIÁLNÍHO STANDARDU: 13.11. 2015.

POUŽITÍ:

KLASIFIKACE FCI: Skupina 7 Ohaři.
Sekce 1,1 Kontinentální ohaři,
Typ »braque«.
s pracovní zkouškou.

KRÁTKÝ HISTORICKÝ PŘEHLED: Tento starověký pes italského původu byl používán k lovu ptáků a vyvinul se v průběhu staletí od pradávných způsobů lovu k lovu se střelnou zbraní. Fresky ze 14.století jsou důkazem nesporné nadčasovosti italského ohaře v průběhu staletí, co se týče jeho morfologie nebo jeho loveckých vloh ohaře. Byl selektován na schopnost rychlého a prostorného klusu a je přirozeným výborným přinašečem.

CELKOVÝ VZHLED: Silný a harmonický v konstrukci, působící mohutným dojmem. Přednost je dávana jednicům se suchými končetinami, s dobře vyvinutým svalstvem a s výraznými liniemi, s výrazně modelovanou hlavou a zřetelnou modelací v oblasti pod obličejem, tj. se všemi znaky, které přispívají k specifičnosti tohoto plemene.

DŮLEŽITÉ PROPORCE: Délka trupu je stejná anebo o trochu větší, než výška v kohoutku. Délka hlavy odpovídá 4/10 výšky v kohoutku; šířka hlavy, měřená na úrovni jařmových oblouků, je menší, než polovina její délky. Lebka a tlama jsou stejně dlouhé.

CHOVÁNÍ / CHARAKTER (POVAHA): Houževnatý a uzpůsobený všem druhům lovu, spolehlivý, obdařený výbornou schopností rozumět, poslušný a snadno ovladatelný.

HLAVA: Je hranatá a úzká v oblasti jařmových oblouků; délka lebky je stejná jako délka tlamy. Úhel mezi horní linií lebky a tlamy je divergentní, tzn. že prodloužená osa nosního hřbetu protíná lebku ještě před týlním hrbollem, ideálně v polovině lebky.

MOZKOVNA:

Lebka: Při pohledu z profilu, má lebka tvar velmi otevřeného oblouku. Při pohledu svrchu má tvar podélně protáhlé elipsy. Šířka lebky, měřená na úrovni jařmových oblouků, by neměla přesáhnout polovinu délky hlavy. Vyklenutí čela a nadočnicových oblouků je zřetelné. Čelní rýha je patrná a končí v polovině lebky. Hřeben je krátký a nevýrazný. Týlní hrbol je zřetelný.
Stop: Není výrazný.

OBLIČEJOVÁ ČÁST:

Nosní houba: Velká, s velkými dobře otevřenými nosními otvory, mírně přečnává před linií pysků, s nimiž tvoří úhel. Je zbarven více méně růžově – až masově nebo hnědě, podle zbarvení srsti.

Tlama: Nosní hřbet lehce klenutý nebo rovný. Jeho délka odpovídá polovině délky hlavy, hloubka činí 4/5 délky. Pozorovány zepředu se boky tlamy mírně sbíhají, ale i přesto má tlama dobrou šířku. Brada je nevýrazná.

Pysky: Horní pysk je dobře vyvinut, jemný a elastický, ne zvadlý, překrývá čelist; při pohledu z profilu přesahuje mírně dolní čelist. Při pohledu zepředu tvoří pod nosem obrácené „V“; koutek musí být znatelný, aniž by byl větrný (volný).

Čelisti / zuby: Zubní oblouky dobře vyvinuté, zuby kolmo postaveny v čelistech, nůžkový skus. Klešťový skus je přípustný.

Líce: Suché.

Oči: Jsou uloženy středně po stranách, mají jemný a submisivní výraz, nejsou ani zapadlé, ani vystouplé. Oči jsou dost velké, oční víčka mají tvar oválu a těsně přiléhají (ani entropium ani ektropium). Duhovka je více méně tmavá okrová nebo hnědá, v závislosti na zbarvení srsti.

Uši: Dlouhé, měly by dosáhnout špičku nosu, aniž by bylo potřeba je natahovat. Jejich šířka je alespoň jako polovina jejich délky; pozvednout se dají jenom mírně; úpon je poněkud úzký, položen dosti vzadu na úrovni jařmových oblouků; pružné ucho s předním okrajem dobře vtočeným dovnitř a přiléhající k lícím je upřednostňováno; špičky uší jsou lehce oblé.

KRK:

Silný, má tvar komolého kuželu, délka nesmí být menší, než 2/3 délky hlavy, zřetelně oddělený od šíje. Na hrdle je patrný jemný dvojité lalok.

TRUP:

Horní linie z profilu: Horní linie je tvořena dvěma liniemi: první, téměř rovná, vede šikmo od kohoutku k jedenáctému hřbetnímu obratli; druhá linie je mírně klenutá a spojuje se s linií zadě.

Kohoutek: Je dobře vyjádřen, zřetelně oddělen jako bod na lopatkách.

Bedra: Široká bederní partie, svalnatá, krátká a lehce klenutá

Zád: Dlouhá (zhruba 1/3 kohoutkové výšky), široká a dobře osvalená; ideální úhel pánve (úhel tvořený pánví a horizontálou) je 30°.

Hrudník: Široký, hluboký a dosahující až k loktům, aniž by vytvářel kýl, dobře klenutá žebra, zejména v spodní části.

Dolní linie z profilu a břicho: Dolní linie téměř vodorovná v oblasti hrudníku, mírně vtažená v oblasti břicha.

OCAS: Silný u kořene, rovný, s lehkou tendencí se zúžovat ke konci; srst krátká. Když je pes v akci, obzvláště při vyhledávání, je nesen horizontálně nebo skoro horizontálně. Ocas přirozené délky by neměl přesahovat pod patu a měl by mít výše zmíněné vlastnosti. Pokud je kupírován pro lovecké účely a s ohledem na zdraví a pohodu zvířete, musí mít délku 15-25 cm od kořene.

KONČETINY

HRUDNÍ KONČETINY:

Všeobecně: Pohyb je velmi volný.

Plece: Silné, dobře osvalené, dlouhé a šikmé.

Nadloktí: Šikmé, přilehající ke hrudníku.

Loket: Měl by se nacházet na kolmici spuštěné z nejzazšího bodu lopatky k zemi.

Předloktí: Silné, rovné, se zřetelnými silnými svaly.

Nadprstí (metacarpus): Správně utvářené, suché, dobré délky a lehce šikmé.

Tlapy hrudních končetin: Silné, lehce oválného tvaru, dobře klenuté s pevnými prsty a silnými drápy dobře klenutými směrem k zemi. Barva drápů je bílá, žlutá nebo hnědá, s více či méně tmavým odstínem podle zbarvení srsti; polštářky jsou pružné a tvrdé.

PÁNEVNÍ KONČETINY:

Stehno: Dlouhé, paralelní, osvalené, se zadním obrysem téměř rovným.

Kolenní kloub: Dobře zaúhlený.

Lýtko: Silné.

Hlezenní kloub: Široký.

Nárt (metatarsus): Relativně krátký a suchý

Tlapy pánevních končetin: Stejných vlastností jako tlapy hrudních končetin; mají paspárky, jejichž absence není považována za chybu. Dvojité paspárky jsou tolerovány.

CHODY: Prostorný a rychlý klus, s mocným odrazem z pánevních končetin, s hlavou a nosem vysoko nesenými stejně jako při lovu, nos je nesen výše, než je hřbetní linie.

KŮŽE: silná, ale pružná, jemnější na hlavě, hrdle, podpaží a na nižších partiích těla. Viditelná pigmentace musí korespondovat se zbarvením srsti, nikdy ne černé tečkování. Pigmentace pysků je růžová, u běloušů nebo u zbarvení bílá s oříškovou vykazují někdy hnědé nebo světle kaštanové skvrny.

OSRSTĚNÍ

SRST:

Krátká, hustá a lesklá, jemnější a kratší na hlavě, uších, předních stránách končetin a tlapách.

BARVA:

Bílá. Bílá se skvrnami různých velikostí oranžové nebo více či méně tmavě jantarové barvy. Bílá s více nebo méně velkými hnědými skvrnami. Bílá stříkaná oranžově, tj. oranžový bělouš. Bílá stříkaná hnědě, tj. játrový bělouš. U této poslední kombinace se oceňuje kovový lesk, je upřednostňován teplý odstín hnědé, připomínající barvu mnišského roucha. Je upřednostňována symetrická maska na obličej, ale její nepřítomnost je tolerována.

VELIKOST A HMOTNOST :

Kohoutková výška: 55 až 67 cm,

Preferovaná velikost u psa: 58-67 cm

Preferovaná velikost u feny: 55 – 62 cm

Hmotnost: Mezi 25 a 40 kg v závislosti na velikosti

VADY:

Jakákoliv odchylka od jmenovaných bodů by měla být považována za vadu, jejíž hodnocení musí být ve správném poměru ke stupni odchylky a k jejímu vlivu na zdraví a pohodu psa a jeho schopnost vykonávat jeho tradiční práci.

TĚŽKÉ VADY:

- Výrazný podkus
- Přílišné množství kůže, která způsobuje přehnaný lalok nebo nerozdělený lalok a příliš vrásek na hlavě.
- Velikost 2 cm nad nebo pod standardní výšku v kohoutku.
- Přetočený ocas je vysoce nežádoucí.

VYLUČUJÍCÍ VADY:

- Agresivita nebo přílišná plachost
- Psi vykazující zřetelné fyzické abnormality nebo poruchy chování budou diskvalifikováni.

- Rozštěp nosu
- Sbíhavost/konvergence kranio-faciálních linií (mozkovna a nosní hřbet)
- Předkus
- Různě zbarvené oči
- Srst černá, bílá s černou, třibarevná, plavá, oříšková, jednobarevná a tříslivé znaky.
- Absence pigmentace / albinismus
- Pigmentace kůže a souvisejících míst se stopami černé barvy.

Pozn.:

- Psi musí vykazovat dvě očividně normálně vyvinutá varlata, nacházející se zcela v šourku.
- Do chovu musí být připuštěni pouze typičtí psi funkčně a klinicky zdraví.